



Commune de Saint-Hilaire-La-Croix (63)



Modification simplifiée n°1 du Plan Local d'Urbanisme



ANNEXE 3 : AUTO-EVALUATION



PLU

Approbation le : 26/02/2016

Référence : 52518

SOMMAIRE

SOMMAIRE.....	4
AUTO-EVALUATION ENVIRONNEMENTALE.....	5
1. PRESENTATION DU PROJET.....	6
2. ANALYSE DES INCIDENCES SUR LES SITES NATURA 2000.....	6
3. ANALYSE DES INCIDENCES SUR LES ZONES HUMIDES.....	7
4. ANALYSE DES INCIDENCES SUR LES MILIEUX NATURELS ET LA BIODIVERSITE.....	8
5. ANALYSE DES INCIDENCES SUR L’AIR, L’ENERGIE ET LE CLIMAT.....	13
5. 1. LE PLAN CLIMAT AIR ENERGIE TERRITORIAL (PCAET) DE LA COMMUNAUTE DE COMMUNES COMBRAILLES, SIOULE ET MORGE.....	13
6. ANALYSE DES INCIDENCES SUR LE PAYSAGE ET LE PATRIMOINE BATI.....	15
7. ANALYSE DES INCIDENCES SUR LES RISQUES ET LES NUISANCES.....	16
7. 1. LE RISQUE SISMIQUE.....	16
7. 2. LE RISQUE INONDATION.....	16
7. 3. LE RISQUE MOUVEMENTS DE TERRAIN.....	16
7. 4. LE RISQUE RETRAIT-GONFLEMENT DES SOLS ARGILEUX.....	16
7. 5. LE RISQUE FEU DE FORET.....	16
7. 6. LE RISQUE RADON.....	17
7. 7. LE RISQUE RUPTURE DE BARRAGE.....	17
7. 8. LE RISQUE INDUSTRIEL.....	17
7. 9. LE RISQUE POLLUTION DES SOLS.....	17
7. 10. LES NUISANCES SONORES.....	17
7. 11. LES SERVITUDES D’UTILITE PUBLIQUE.....	18
8. ANALYSE DES INCIDENCES SUR LA CONSOMMATION D’ESPACES AGRICOLES, NATURELS OU FORESTIERS.....	19
9. ANALYSE DES INCIDENCES SUR L’EAU POTABLE.....	19
10. ANALYSE DES INCIDENCES SUR LA GESTION DES EAUX PLUVIALES.....	20
11. ANALYSE DES INCIDENCES SUR L’ASSAINISSEMENT.....	20
12. ANALYSE DES INCIDENCES SUR LA COLLECTE DES DECHETS.....	20
13. EN CONCLUSION... ..	20

AUTO-ÉVALUATION ENVIRONNEMENTALE

Les articles R. 104-33 à R. 104-37 du code de l'urbanisme relatifs à la procédure d'examen au cas par cas réalisé par la personne publique responsable ont pour objet de transposer la directive 2001/42/CE du Parlement européen et du Conseil du 27 juin 2001 relative à l'évaluation des incidences de certains plans et programmes sur l'environnement.

En effet, la Directive précise que le processus d'évaluation environnementale est réalisé systématiquement pour certains types de document ou dans le cadre d'un examen au cas par cas qui permet de déterminer si le plan ou programme est susceptible d'avoir des incidences notables sur l'environnement à l'aide des critères pertinents fixés à l'annexe II, pour d'autres.

Elle indique que les effets notables probables sur l'environnement doivent être envisagés « ...y compris sur des thèmes comme la diversité biologique, la population, la santé humaine, la faune, la flore, les sols, les eaux, l'air, les facteurs climatiques, les biens matériels, le patrimoine culturel, y compris le patrimoine architectural et archéologique, les paysages et les interactions entre ces facteurs » Annexe I, f) de la Directive 2001/42/CE. Elle précise que pour les effets notables probables sur l'environnement, il « faudrait inclure ici les effets secondaires, cumulatifs, synergiques, à court, à moyen et à long termes, permanents et temporaires, tant positifs que négatifs ».

La directive est interprétée à la lumière du principe de précaution, qui est l'un des fondements de la politique de protection d'un niveau élevé poursuivie par l'Union européenne dans le domaine de l'environnement. Un projet de plan ou programme est considéré comme étant susceptible d'avoir des incidences notables sur l'environnement lorsque, en raison de sa nature, s'il risque de transformer de façon substantielle ou irréversible des facteurs d'environnement, tels que la faune et la flore, le sol ou l'eau, indépendamment de ses dimensions. L'évaluation doit être réalisée dès qu'il existe une probabilité ou un risque que l'acte ait de tels effets. Il est considéré qu'un tel risque existe dès lors qu'il ne peut être exclu, sur la base d'éléments objectifs, que le projet, plan ou programme, est susceptible d'avoir des incidences notables sur l'environnement (cf. CJUE, 31 mai 2018, Commission/Pologne, C-526/16, points 65, 66 et 67).

Cette auto-évaluation a pour objectif de démontrer l'absence d'incidences sur l'environnement « au regard des critères de l'annexe II » de la directive. Cette annexe énonce que les critères qui permettent de déterminer l'ampleur probable des incidences comprennent notamment les caractéristiques des incidences et de la zone susceptible d'être touchée (annexe II 2).

1. PRÉSENTATION DU PROJET

La procédure de modification simplifiée n°1 du PLU de Saint-Hilaire-la-Croix a un seul objectif, celui de compléter les règles en matière d'énergie éolienne dans la zone A (et son secteur Anc) et la zone N.

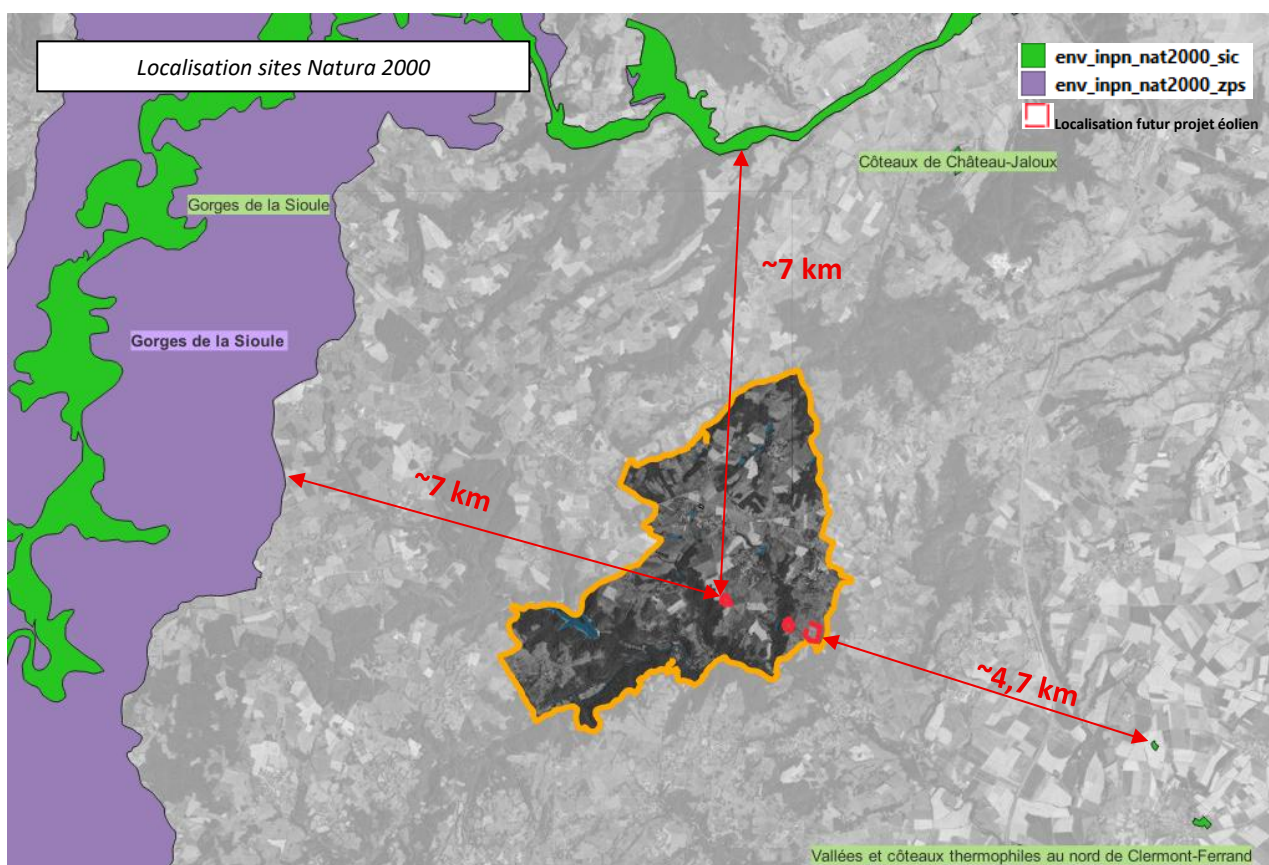
Le plan de zonage (règlement graphique) n'est pas modifié.

Cet objet, exclusivement réglementaire et répondant au contexte de la Loi du 10 mars 2023 relative à l'accélération de la production d'énergies renouvelables et à la cartographie des zones d'accélération pour l'implantation d'installations terrestres de production d'énergies renouvelables actée par Arrêté préfectoral n°2025-014 du 27 mars 2025 n'induit pas d'impacts particuliers sur l'environnement par rapport au PLU actuel dans le sens où il n'augmente, ni ne réduit les droits à construire, il ne change pas les orientations du PADD, il ne réduit ni un espace boisé classé, ni une zone agricole ou une zone naturelle et forestière, ni aucune protection édictée en raison des risques de nuisance, de la qualité des sites, des paysages ou des milieux naturels.

2. ANALYSE DES INCIDENCES SUR LES SITES NATURA 2000

Le territoire de Saint-Hilaire-La-Croix n'est pas concerné par la présence d'un site NATURA 2000 sur la commune.

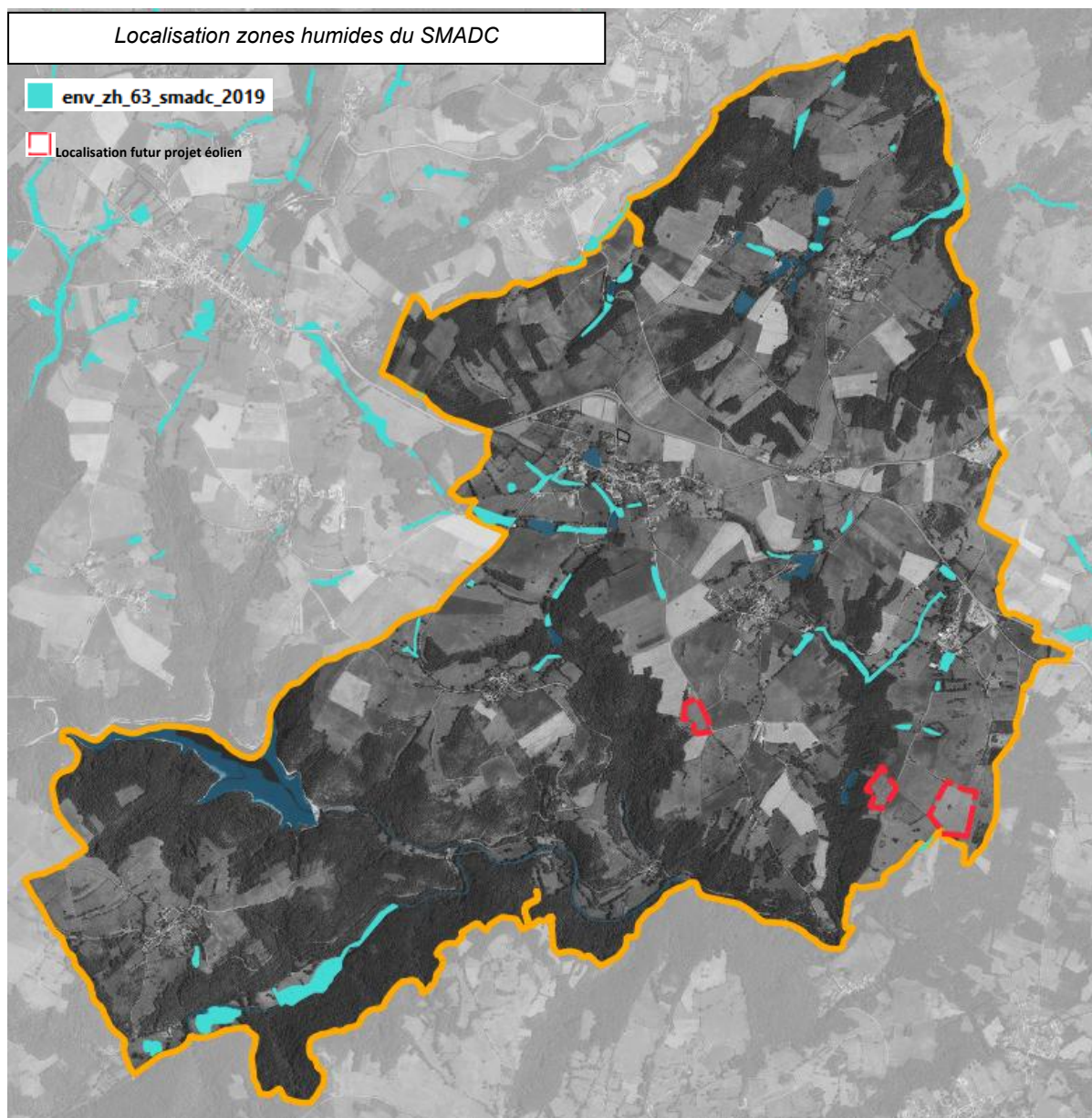
Le site Natura 2000 le plus proche se situe à environ 4,7 km des secteurs qui à terme, sont concernés par le projet de parc éolien que la procédure de MS doit faciliter. Il s'agit du site FR8301036 « Vallées et côteaux thermophiles au nord de Clermont-Ferrand ».



Au regard du fait que seul le règlement des zones A, Anc et N fait l'objet d'une évolution, sans modification ni du plan de zonage, ni des possibilités de construire telles qu'elles sont prévues au PLU opposable, il semble que la présente procédure ne présente pas d'incidence directe notable sur les sites NATURA 2000.

3. ANALYSE DES INCIDENCES SUR LES ZONES HUMIDES

Sur le territoire de Saint-Hilaire-La-Croix, les zones humides sont identifiées par les inventaires de terrain du SMAD des Combrailles, réalisés en 2018.



Localisation des zones humides avérées sur le territoire de Saint-Hilaire-La-Croix

La procédure de Modification simplifiée n°1 ne concernant que le règlement d'urbanisme des zones A (et secteur Anc) et N, sans modification ni du plan de zonage, ni des possibilités de construire telles qu'elles sont prévues au PLU opposable, il semble pertinent de dire que la procédure de modification simplifiée n°1 du PLU de Saint-Hilaire-la-Croix n'a pas d'incidence sur les zones humides.

Qui plus est, les secteurs objets du futur projet éolien ne sont pas concernés par la présence de zones humides avérées.

4. ANALYSE DES INCIDENCES SUR LES MILIEUX NATURELS ET LA BIODIVERSITÉ

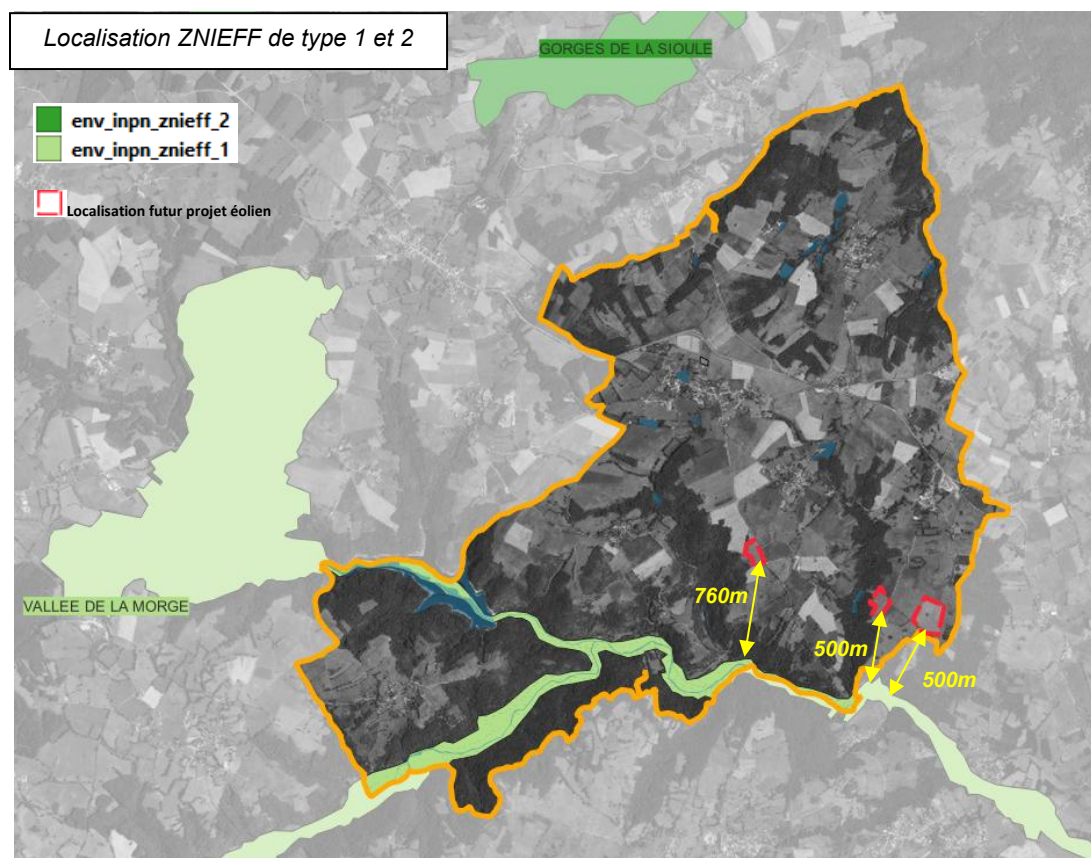
4.1 LES ZONES NATURELLES D'INTERET ECOLOGIQUE FAUNISTIQUE ET FLORISTIQUE (ZNIEFF)

La commune de Saint-Hilaire-La-Croix est concernée par une ZNIEFF de type 1 « Vallée de la Morge » qui s'étend tout au long des 65 km de la rivière du même nom. Ce vaste corridor part des Combrailles pour aboutir au Val d'Allier, à proximité de Maringues. Deux types d'habitat y sont recensés : végétations flottantes librement et forêts mixtes de chênes, d'ormes et de frênes des grands fleuves.

Les différents relevés ont permis de dénombrer :

- 6 espèces d'oiseaux (*Alcedo atthis*, *Bubo bubo*, *Dryocopus martius*, *Lanius collurio*, *Milvus migrans*, *Pernis ptilorhynchus*)
- 1 mammifère (la loutre)
- 1 batracien (*Bombina orientalis*)
- 1 insecte (*Lucanella scabra*)

Se trouve en dehors du territoire communal mais à proximité, une ZNIEFF de type 2 « Gorges de la Sioule ».



Au regard du fait que seul le règlement d'urbanisme des zones A (et secteur Anc) et N est modifié dans le cadre de la présente procédure, sans modification ni du plan de zonage, ni des possibilités de construire telles qu'elles sont prévues au PLU opposable, il semble pertinent de dire que la présente procédure n'induit pas d'incidences notables sur tout ou partie des éléments caractérisant la ZNIEFF identifiée sur le territoire communal, d'autant que les secteurs objets du futur projet éolien en sont relativement éloignés.

4.2 LE SCHEMA REGIONAL D'AMENAGEMENT, DE DEVELOPPEMENT DURABLE ET D'EGALITE DES TERRITOIRES (SRADDET) ET SA TRAME VERTE ET BLEUE

Le SRADDET de la région Auvergne-Rhône-Alpes a été approuvé par le Conseil régional en décembre 2019 et est opposable aux documents de planification depuis son approbation par le préfet de Région par arrêté du 10 Avril 2020. Ce document fixe des objectifs à horizon 2030, notamment en matière de biodiversité, à l'échelle régionale. Le SRADDET a pour objectif la préservation et la restauration des réservoirs de biodiversité et des corridors écologiques, pour assurer une meilleure connectivité des milieux.

Il est en cours de modification pour intégrer, notamment, les objectifs de la loi dite Climat et Résilience d'août 2021.

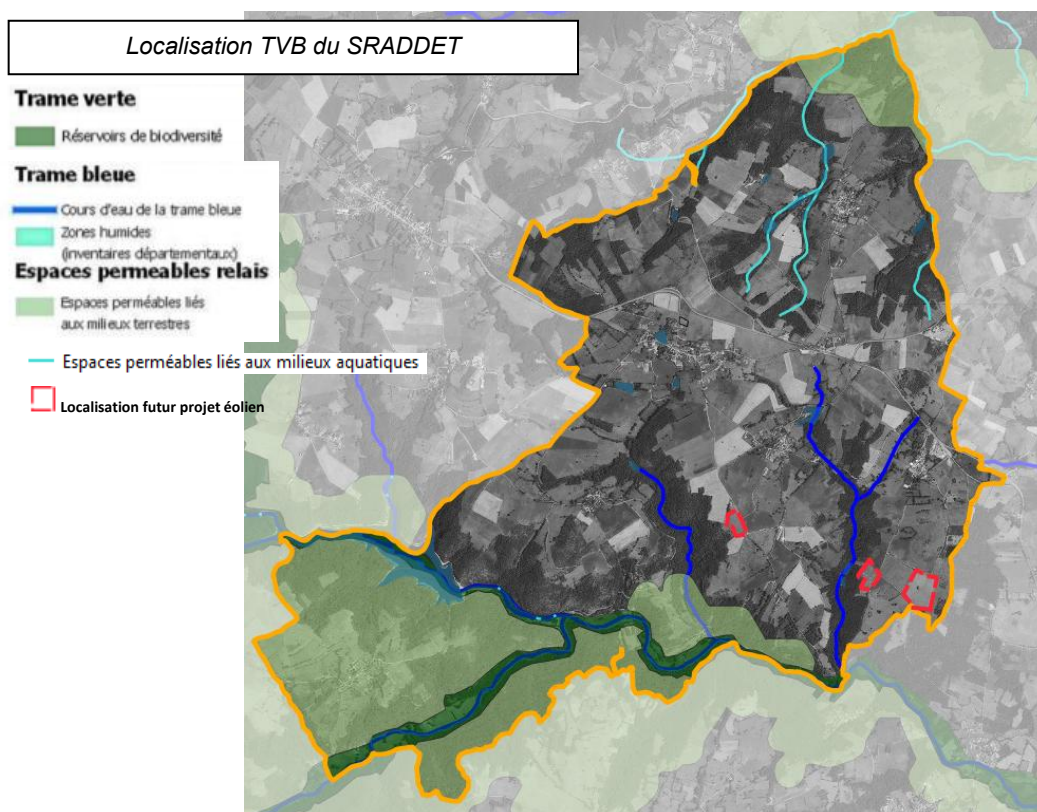
La commune de Saint-Hilaire-La-Croix est concernée par les trames vertes et bleues suivantes :

- Un réservoir de biodiversité, essentiellement linéaire, correspondant à la vallée de la Morge.
- Des espaces perméables relais (surficiels) : il s'agit surtout d'espaces mêlant milieux agro bocagers et milieux boisés, lesquels concourent à garantir les déplacements de la biodiversité et à préserver les réservoirs de biodiversité.
- Cours d'eau (linéaires) à préserver : rivière la Morge et ses affluents.
- Des espaces perméables liés aux milieux aquatiques à préserver, correspondant à des cours d'eau dans la partie nord de la commune.

Le SRADDET fixe pour objectif la nécessité de limiter la consommation d'espaces perméables relais, qui ont pour but de faciliter le déplacement des espèces.

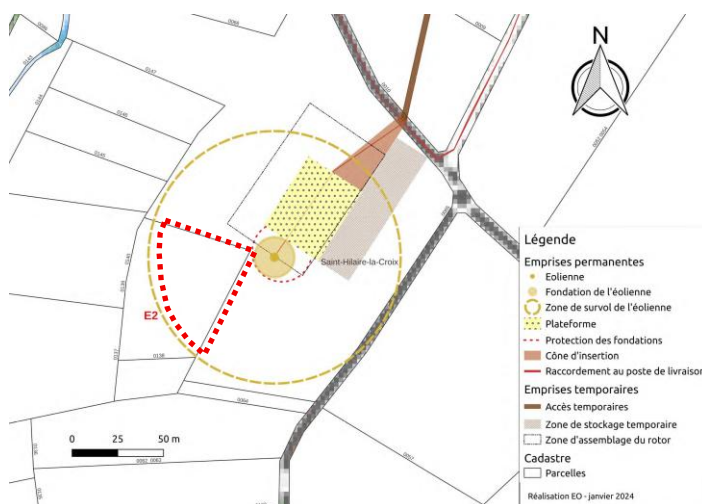
La procédure de Modification simplifiée du PLU concerne exclusivement le règlement des zones A (et secteur Anc) et N afin de permettre l'implantation d'un projet éolien de 3 éoliennes sur des parcelles incluses dans la cartographie des zones d'accélération pour l'implantation d'installations terrestres de production d'énergies renouvelables actée par Arrêté préfectoral n°2025-014 du 27 mars 2025. Ces parcelles ne sont pas concernées par la présence d'enjeux écologiques identifiés dans le SRADDET.

Le projet n'a pas d'incidence sur les objectifs de préservation de la Trame Verte et Bleue du SRADDET.



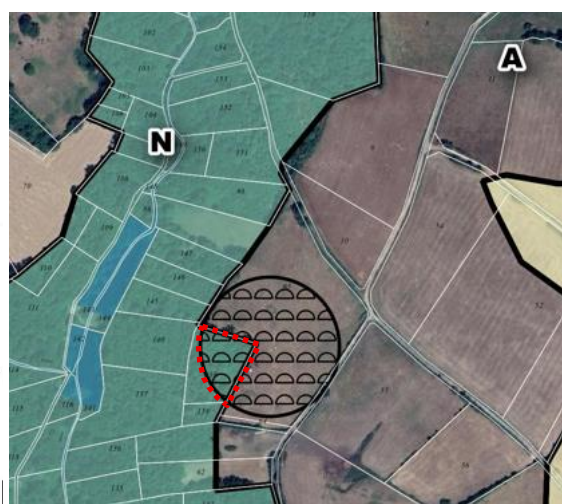
Les règles actuelles de préservation des zones naturelles N n'évoluent pas. Seule une règle est ajoutée à l'article 2 du règlement de la zone naturelle pour permettre le survol des pales d'éoliennes. Ce survol n'interviendra que sur un

secteur très limité (pointillés rouges sur les illustrations ci-dessous) de la zone naturelle correspondant à l'éolienne qui sera installée sur la parcelle ZI 65. Surface de survol d'environ 3 200 m².



Plan de masse de l'éolienne E2

(Source : Etude d'impact - ENCIS Environnement, décembre 2024)



Extrait du plan de zonage après procédure de Modification simplifiée n°1 – information sur le périmètre de survol de l'éolienne

La procédure de Modification simplifiée n°1 du PLU de Saint-Hilaire-la-Croix ne concerne que le règlement d'urbanisme sans modification ni du plan de zonage, ni des possibilités de construire telles qu'elles sont prévues au PLU opposable.

Elle doit permettre à terme l'implantation d'un parc éolien de 3 éoliennes sur 3 secteurs inclus dans la cartographie des zones d'accélération pour l'implantation d'installations terrestres de production d'énergies renouvelables actée par Arrêté préfectoral n°2025-014 du 27 mars 2025, qui ne présentent pas d'enjeu au regard du SRADDET.

Par ailleurs, la procédure est compatible avec la « Règle 29 – Développement des énergies renouvelables » du SRADDET.

Ainsi, il semble que la procédure de Modification simplifiée n°1 du PLU n'entraîne pas d'incidences notables sur la trame verte et bleue du SRADDET de la région Auvergne-Rhône-Alpes.

4.3 LE SCoT DES COMBRAILLES ET SA TRAME VERTE ET BLEUE

Note importante :

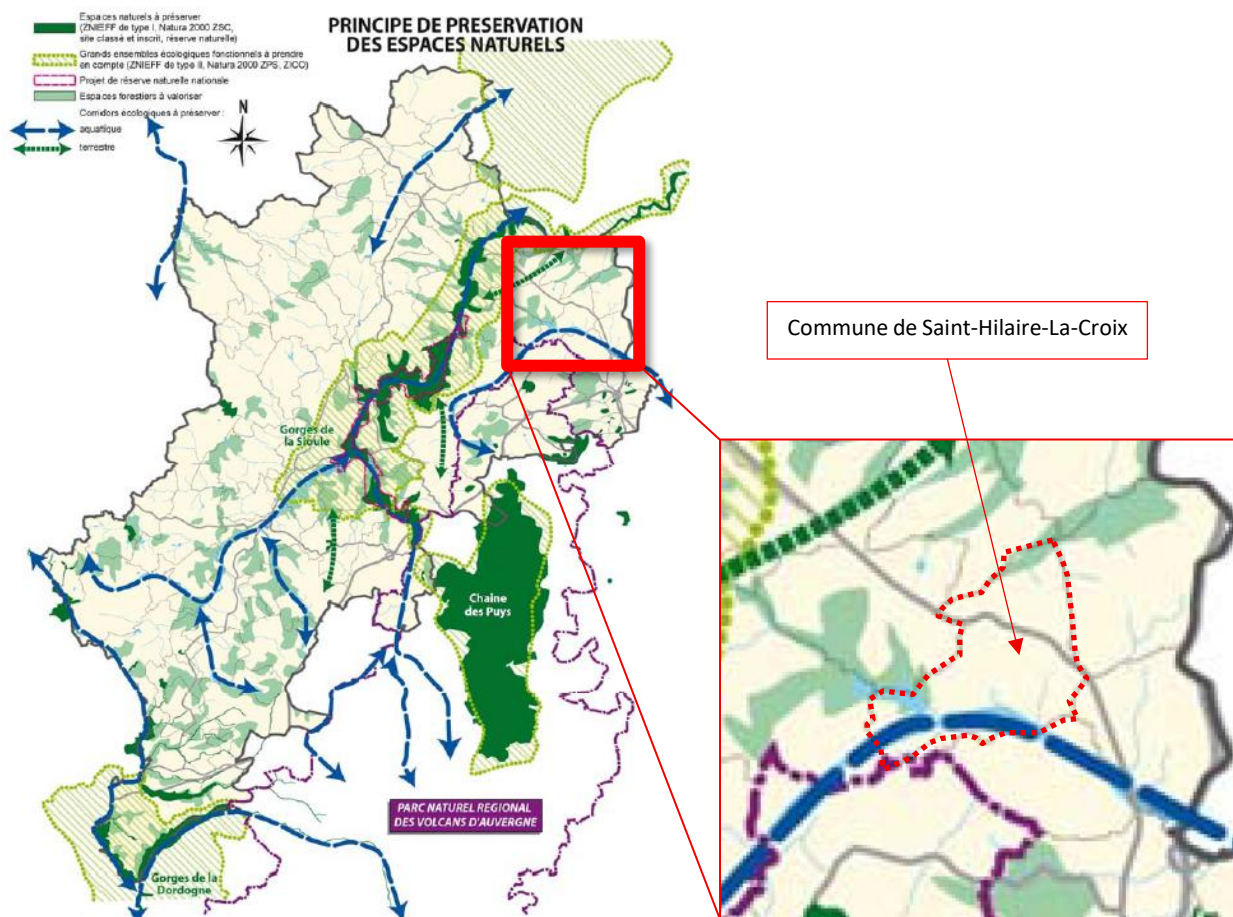
Le SCoT du Pays des Combrailles a été approuvé le 10 septembre 2010 et a été modifié par déclaration de projet le 14 mars 2014.

Depuis 2010, celui-ci n'a fait l'objet d'aucune modification pour intégrer les nouveaux textes de lois, ni pour se mettre en compatibilité avec les différents documents de rang supérieur (SDAGE, SRADDET...). De plus, dans le cadre des analyses des résultats d'application du SCoT réalisées tous les 6 ans, en 2016 et en 2022, il a été fait le bilan que si certains objectifs initiaux avaient été réalisés, d'autres ne l'ont pas été, d'autant que la stratégie n'a pas été toujours bien suivie ou déclinée par les différents acteurs.

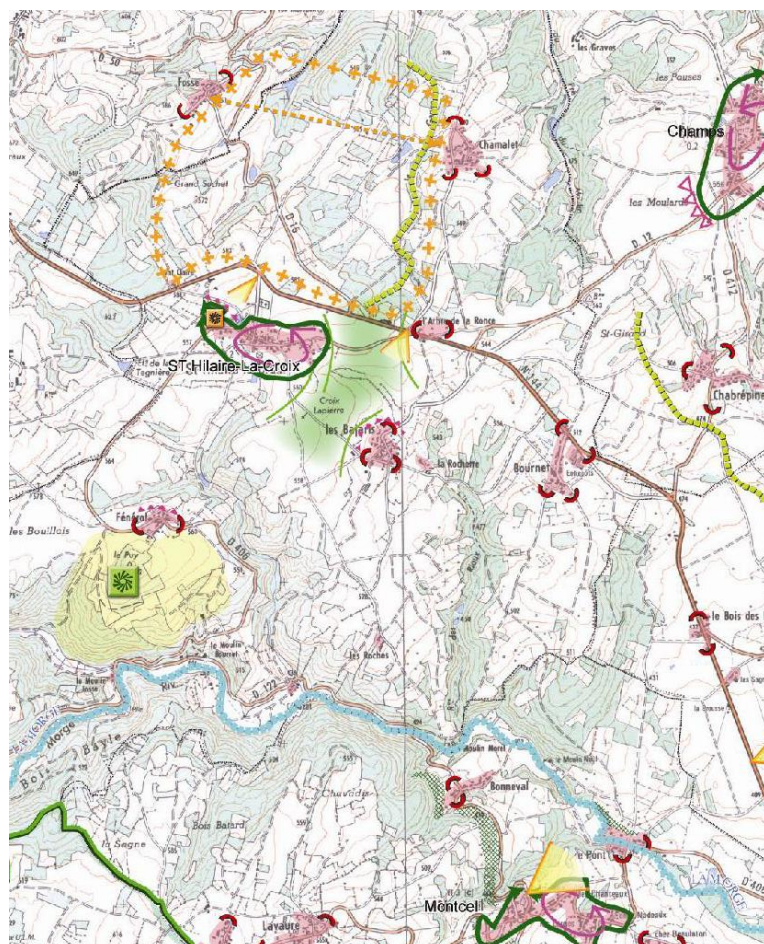
Il est aujourd'hui obsolète et sa révision complète a ainsi été prescrite le 26 octobre 2022 par délibération du Syndicat Mixte pour l'Aménagement et le Développement des Combrailles.

Les données ci-dessous rappellent les éléments inscrits au PADD du SCoT initial, aujourd'hui en révision complète.

Le SCoT de 2010 identifiait sur la commune de Saint-Hilaire-La-Croix, la proximité de la Vallée de la Morge, des espaces forestiers à valoriser, ainsi que des corridors écologiques à préserver, notamment terrestres (plateaux agro bocager marquant l'entrée dans les Combrailles).



SCOT du Pays des Combrailles - Projet d'Aménagement et de Développement Durable



THEMES	EXISTANT	PRESRIPTIONS
Le bâti	Espace urbain existant	Secteur privilégié d'urbanisation et sa ceinture verte
	Façade urbaine remarquable	Secteur où privilégier les formes urbaines compactes ou intermédiaires
	Zone d'activité "importante" existante	Secteur urbain à requalifier
	Patrimoine remarquable	Fin d'urbanisation le long de voies
	Element repère anthropique	à préserver à créer ou à traiter
Le paysage, la nature	Site paysager remarquable structurant	Zone d'extension prévue
	Site de qualité	réserve foncière dont l'urbanisation est soumise à la révision de la Charte du PNR ou au retrait de la commune du PNR ou du périmètre du PNR
	Vallon de qualité	à requalifier
	Lignes de crête sensibles	à valoriser
	Vue remarquable	
	Vues réciproques	
	Element repère naturel	
	Espace naturel remarquable	
	Projet d'hébergement touristique inscrit comme UTR	
	Site touristique remarquable	

Extrait du DOG du SCOT, prescriptions sur les secteurs Est

Le PLU a traduit les orientations du SCoT en matière de trame verte et bleue.

Les corridors écologiques des vallées, des pentes boisées et des têtes de vallée ont été préservés en zone naturelle.

Le développement urbain s'est concentré dans les enveloppes existantes. Le PLU s'est également attaché à maîtriser l'urbanisation et à respecter les arrêts d'urbanisation préconisés par le SCoT. Afin de limiter l'étalement urbain le long des voies, des arrêts d'urbanisation symbolisés par des parenthèses rouges au SCoT (bourgs et secteurs) ont été identifiés au PLU. Le principe est qu'au-delà de ces parenthèses aucune nouvelle construction ne devra être autorisée le long des voies. Ce principe a été suivi par le PLU pour tous les hameaux de la commune, par une réduction importante des surfaces à bâtir, notamment sur le village des Bajaris. La qualité patrimoniale du bourg avec son prieuré, ses vergers et son étang a été préservée par une zone patrimoniale (Up) et son règlement adapté.

La procédure d'évolution du PLU ne modifie pas le zonage et les prescriptions traduisant la prise en compte du SCoT du Pays des Combrailles dans le PLU.

La Modification Simplifiée n°1 du PLU de Saint-Hilaire-La-Croix n'entraîne pas de dégradation de la prise en compte de l'environnement et de la déclinaison de la trame verte et bleue locale.

Par ailleurs, l'une des orientations du SCoT inscrite au PADD est la maîtrise de la consommation d'énergies fossiles (IV.3.2.) avec notamment « Le développement des énergies renouvelables :

- *Le développement des énergies renouvelables*

Le territoire des Combrailles est un secteur favorable à la production d'énergies renouvelables avec les fortes possibilités de développement de la filière éolienne, de la filière bois, mais aussi de la filière solaire. Le SCOT affirme la volonté de développer ces différentes filières de production d'énergies renouvelables.

Extrait du PADD du SCoT du Pays des Combrailles

5. ANALYSE DES INCIDENCES SUR L'AIR, L'ÉNERGIE ET LE CLIMAT

5. 1. LE PLAN CLIMAT AIR ENERGIE TERRITORIAL (PCAET) DE LA COMMUNAUTE DE COMMUNES COMBRAILLES, SIOULE ET MORGE

Approuvé en 2021, le Plan Climat Air Energie Territorial (PCAET) de la communauté de communes Combrailles Sioule et Morge fixe des objectifs ambitieux en matière de réduction des consommations d'énergie et de développement des énergies renouvelables :

- Réduire de 41 % la consommation d'énergie de 2015 à l'horizon 2050 ;
- Viser l'autonomie énergétique du territoire en développant les énergies renouvelables locales.

Afin d'aller plus loin et définir une stratégie de planification du développement des énergies renouvelables concertée sur son territoire, la communauté de communes a élaboré son Schéma Directeur des Énergies Renouvelables avec l'ensemble des acteurs du territoire (élus, habitants, partenaires institutionnels, entreprises, etc.).

Validé en 2024, le mix énergétique défini dans le cadre du schéma prévoit le développement de deux à trois parcs éoliens sur le territoire. L'EPCI a également défini les conditions de développement de la filière et soutient le développement de parcs éoliens à gouvernance locale.

Qualité de l'air

Les paramètres de la qualité de l'air proposés dans cette analyse se basent sur les données issues du *Profil climat air énergie, CC Combrailles Sioule et Morge, Observatoire régionale climat air énergie AURA, 30/04/2025*.

La qualité de l'air est globalement de bonne qualité sur le territoire.

L'exposition de la population aux polluants atmosphériques est évaluée.

- 93% de la population exposée à des dépassements de NO₂.
- 30% exposée à des niveaux d'ozone dépassant les seuils recommandés par l'OMS.

Climat

La commune se caractérise par un climat de pourtour montagneux, entre le climat de la Limagne (sec et chaud) et le climat montagneux (forte variation de température et forte pluviométrie) :

- entre 1900 et 2000 heures d'ensoleillement par an (*selon MeteoFrance et MeteoExpress*), soit 3560 Wh/m²/jour sur un plan horizontal en moyenne avec un maximum de 6260 Wh/m²/jour en juillet et un minimum de 1020 Wh/m²/jour en janvier, l'inclinaison pour tout type de panneaux solaires est de l'ordre de 35° (*source <http://re.jrc.ec.europa.eu/pvgis>*),
- une pluviométrie entre 700 et 800 mm par an sous influence des précipitations venues de l'Ouest. (*source SAGE Allier Aval*),
- des vents dominants de secteur Sud à Sud-Ouest.

Les tendances actuelles

- Les températures moyennes annuelles ont augmenté de +1,9°C entre 1959 et 2024.
- Les températures estivales ont augmenté de +2,7°C, tandis que les températures hivernales ont augmenté de +1,7°C.
- Les cumuls de précipitations n'ont pas montré de tendance nette sur les 60 dernières années.

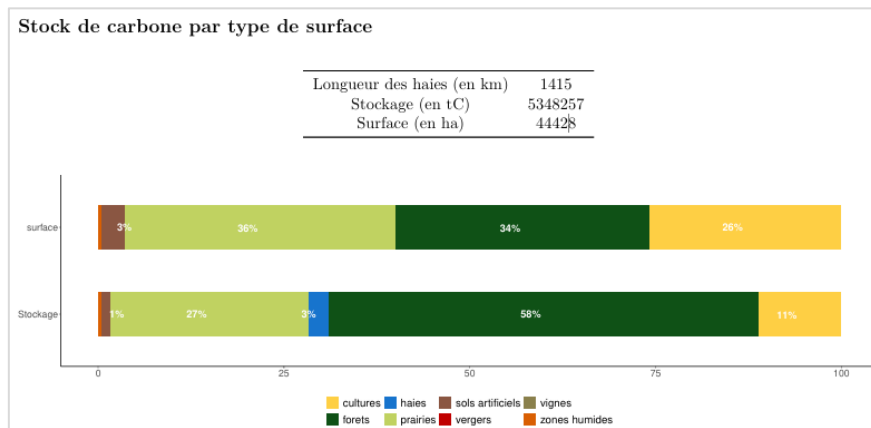
Séquestration nette de Dioxyde de Carbone

Les données suivantes portent sur la période 2012-2018.

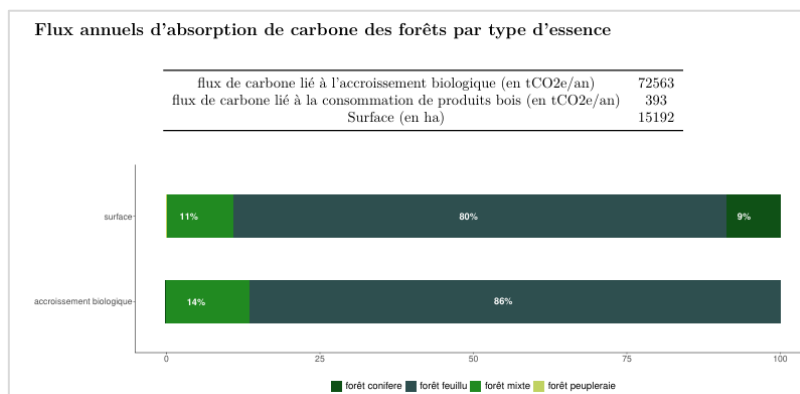
Profil climat air énergie, CC Combrailles Sioule et Morge, Observatoire régionale climat air énergie AURA, 30/04/2025.

Les puits de carbone sont les suivants : cultures, forêts, prairies, vergers, vignobles.

- Sur le territoire de la CC CSM, les puits de carbone sont issus, en termes de surfaces, à 36% de prairies, 34% de forêts, et 26% de cultures, représentant une surface de stockage de 44 428 ha.
- En termes de carbone stocké, le territoire de la CC CCV dispose de 53 482 kt eq CO₂, issus à 27% des prairies, 58% des forêts, et 11% des cultures.



Les flux annuels d'absorption de carbone des forêts révèlent que les forêts de feuillus contribuent majoritairement au carbone absorbé annuellement.



Grâce à ses prés et ses forêts, le territoire est un véritable puits de carbone.

Energies

Profil climat air énergie, CC Combrailles Sioule et Morge, Observatoire régionale climat air énergie AURA, 30/04/2025.

La consommation d'énergie finale a connu des évolutions significatives.

- En 2023, augmentation de 1% par rapport à l'année précédente.
- Depuis 2015 : diminution de 6%.
- Depuis 1990 : augmentation de 51%.

Le territoire est fortement dépendant des ressources fossiles.

Le potentiel de production d'énergie renouvelable est évalué pour différentes sources d'énergie.

- Le potentiel éolien est estimé en tenant compte des contraintes environnementales, sans valeur juridique.
- Le potentiel de méthanisation est de 35 097 MWh, basé sur des gisements de matières organiques.
- Le potentiel de solaire thermique est de 86 029 MWh, principalement dans les secteurs résidentiel et industriel.
- Le potentiel photovoltaïque est estimé à 207 220 MWh, en tenant compte des bâtiments et parkings favorables.

La procédure de Modification simplifiée du PLU ne concernant que le règlement écrit des zones A et N, elle ne génère pas d'incidence notable sur la qualité de l'air, l'énergie et le climat.

Les incidences sont favorables par rapport aux enjeux énergétiques puisque la Modification simplifiée n°1 du PLU de Saint-Hilaire-la-Croix doit permettre à terme l'implantation d'un projet éolien.

6. ANALYSE DES INCIDENCES SUR LE PAYSAGE ET LE PATRIMOINE BÂTI

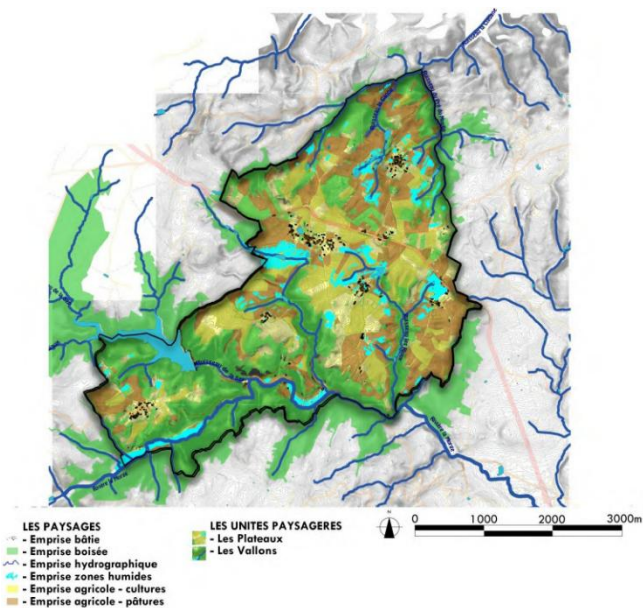
Le territoire de Saint-Hilaire-La-Croix s'inscrit dans la partie nord des Combrailles, sur des plateaux ondulés aux formes plus ou moins arrondies, résultant d'une érosion différentielle liée à la dureté des roches.

La commune peut être scindée en 2 parties très distinctes, de part et d'autre de la RD2144 :

- Au Nord, une zone de plateaux peu accidentés,
- Au Sud, une zone très accidentée avec les gorges de la rivière La Morge et le ruisseau de la Sep.

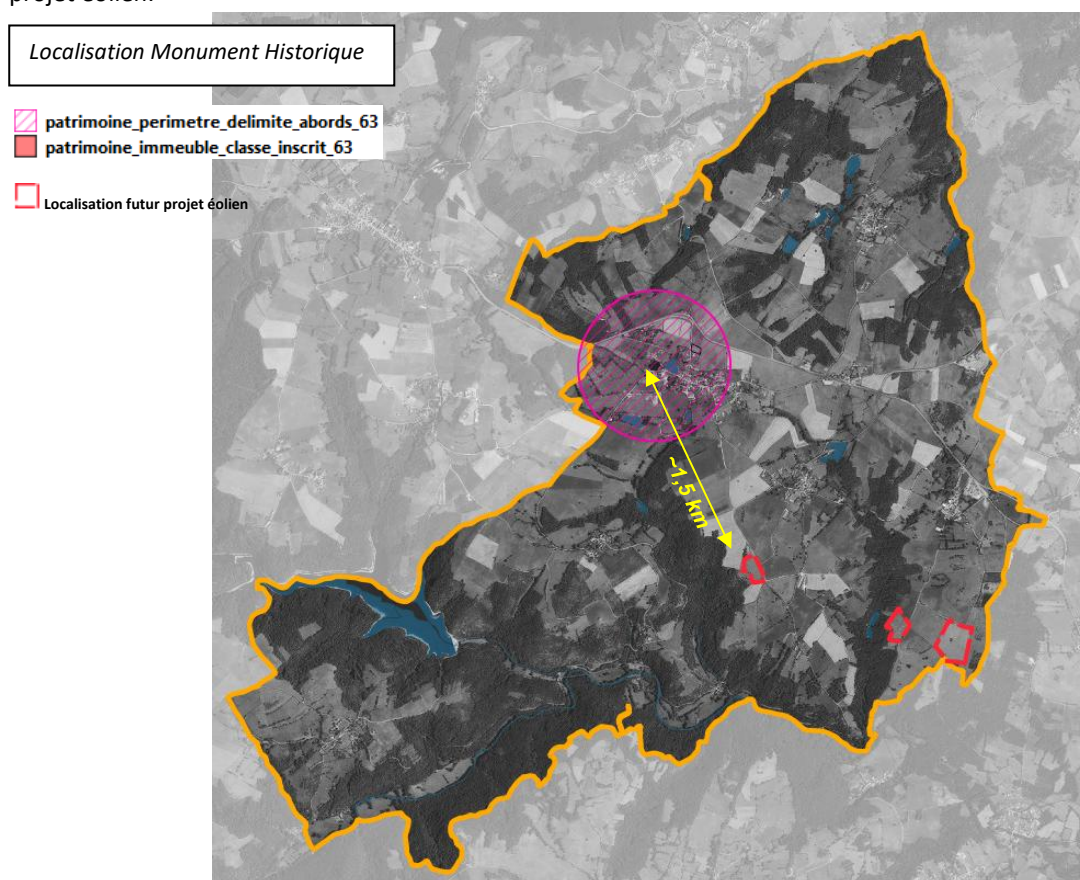
Le bocage y est omniprésent et très structurant. Le territoire présente également une trame bleue très prégnante, résultant d'une topographie faite de creux et recreux, mêlant cours d'eau, étangs et milieux humides. La Chaîne des Puys est un motif récurrent des points de vue offerts depuis le territoire communal.

Avec 97,23 % du territoire classé en zone agricole ou naturelle, le PLU de Saint-Hilaire-la-Croix affiche la volonté communale de préserver son cadre rural et son paysage.



Unités paysagères et paysages (source : PLU)

En matière de patrimoine bâti, la commune est concernée par la présence d'un Monument Historique : Église et prieuré, classés en totalité sur la liste de 1852 (Arrêté du 15/04/1970) situé à ~1,5 km du premier secteur concerné par le futur projet éolien.



Au regard des éléments ci-dessus, et considérant que la modification simplifiée ne concerne que le règlement d'urbanisme, il semble pertinent de dire que les impact de la procédure de Modification simplifiée n°1 du PLU de Saint-Hilaire-La-Croix sur le paysage et le patrimoine bâti sont réduits et maîtrisés.

7. ANALYSE DES INCIDENCES SUR LES RISQUES ET LES NUISANCES

La commune de Saint-Hilaire-La-Croix a fait l'objet de 2 arrêtés de catastrophes naturelles.

Code NOR	Libellé	Début le	Sur le journal officiel du
INTE9900627A	Inondations et/ou Coulées de Boue - mvt de terrain	25/12/1999	30/12/1999
NOR19821118	Inondations et/ou Coulées de Boue	06/11/1982	19/11/1982

Source : Géorisques

7. 1. LE RISQUE SISMIQUE

La commune de Saint-Hilaire-La-Croix est classée en zone de sismicité d'aléa modéré.

Les zones A et N dont l'évolution réglementaire est l'objet de la procédure de Modification simplifiée du PLU sont donc également concernées.

La procédure de Modification simplifiée n'est pas remise en cause par une exposition à ce risque et n'a pas d'impact sur la prise en compte du risque sismique.

7. 2. LE RISQUE INONDATION

La commune de Saint-Hilaire-La-Croix est concernée par un risque inondation par ruissellement et coulée de boue (la commune a déjà connu deux CATNAT pour inondation/coulée de boue en 1982 et 1999), et un risque de remontée de nappes dont l'indication de fiabilité associé à la zone est FAIBLE.

Les zones A et N dont l'évolution réglementaire est l'objet de la procédure de Modification simplifiée du PLU sont donc potentiellement également concernées.

La procédure de Modification simplifiée n'est pas remise en cause par une exposition à ce risque et n'a pas d'impact sur la prise en compte du risque inondation.

7. 3. LE RISQUE MOUVEMENTS DE TERRAIN

Un mouvement de terrain est un déplacement plus ou moins brutal du sol et/ou du sous-sol. La commune de Saint-Hilaire-La-Croix est concernée par ce risque, en faisant l'objet d'une CATNAT en 1999.

Les zones A et N dont l'évolution réglementaire est l'objet de la procédure de Modification simplifiée du PLU sont donc potentiellement également concernées.

La procédure de Modification simplifiée n'est pas remise en cause par une exposition à ce risque et n'a pas d'impact sur la prise en compte du risque mouvement de terrain.

7. 4. LE RISQUE RETRAIT-GONFLEMENT DES SOLS ARGILEUX

Le retrait-gonflement des argiles est lié à la teneur en eau des terrains argileux, qui gonflent et se rétractent avec la sécheresse. La commune de Saint-Hilaire-La-Croix est concernée un aléa faible.

Les zones A et N dont l'évolution réglementaire est l'objet de la procédure de Modification simplifiée du PLU sont donc potentiellement également concernées.

La procédure de Modification simplifiée n'est pas remise en cause par une exposition à ce risque et n'a pas d'impact sur la prise en compte du risque argiles.

7. 5. LE RISQUE FEU DE FORET

On parle d'incendie de forêt ou de végétation lorsqu'une forêt, un maquis ou une garrigue, d'une surface minimale de 0,5 hectares d'un seul tenant, est touché par les flammes et qu'une partie au moins des arbres ou arbustes est détruite. Concernant le risque incendie, la commune de Saint-Hilaire-la-Croix est répertoriée parmi les communes à risque majeur feux de forêts. Cependant, le Service Départemental d'Incendie et de Secours (SDIS) indique que ce risque est faible.

La procédure de Modification simplifiée n'est pas remise en cause par une exposition à ce risque et n'a pas d'impact sur la prise en compte du risque de feu de forêt.

7. 6. LE RISQUE RADON

Le territoire de Saint-Hilaire-La-Croix est concerné par un potentiel radon fort.

Les zones A et N dont l'évolution réglementaire est l'objet de la procédure de Modification simplifiée du PLU sont donc potentiellement également concernées.

La procédure de Modification simplifiée n'est pas remise en cause par une exposition à ce risque et n'a pas d'impact sur le risque radon.

7. 7. LE RISQUE RUPTURE DE BARRAGE

La présence du barrage de la Sep implique un risque de rupture de barrage en contrebas, ce qui concerne les villages De Moulin Joze, Moulin Bourret, Cébazat et Moulin Morel.

Les secteurs concernés par la procédure de Modification simplifiée du PLU sont éloignés de ce risque.

La procédure de Modification simplifiée n'est pas remise en cause par une exposition à ce risque et n'a pas d'impact sur le risque de rupture de barrage.

7. 8. LE RISQUE INDUSTRIEL

Saint-Hilaire-la-Croix présente deux ICPE sur son territoire :

- La carrière de l'entreprise CMCA est classée en Installation Classée pour la Protection de l'Environnement pour les activités suivantes :
 - Carrières (exploitation de tuf rhyolitique) (250000 t/an) au lieu-dit Suchet Vachoux (au Sud-Est à la limite avec Jozerand, Montcel), parcelles ZI 45 et ZI 47 ;
 - Broyage, concassage, ...et autres produits minéraux ou déchets non dangereux inertes (machine d'une puissance de 480 kW) ;
 - Produits minéraux ou déchets non dangereux inertes (transit) (75000 m3).
- L'éolienne existante, exploitée par Innovent, est classée ICPE pour l'activité « Installation terrestre de production d'électricité » par arrêté préfectoral du 26/12/2013.

Le poulailler situé au Sud du hameau des Bajaris (plus de 500m) dispose d'une autorisation au titre de l'ICPE depuis 1994 étant donné qu'il reçoit 27 000 poules.



Un des 3 secteurs (parcelle ZI 49) concernés par la procédure de Modification simplifiée n°1 du PLU se situe à proximité de la Carrière de Suchet Vachoux, sans concerner directement le périmètre de la carrière.

La procédure de Modification simplifiée n'est pas remise en cause par une exposition à ce risque et n'a pas d'impact direct sur le risque industriel.

Elle doit néanmoins permettre l'implantation d'un parc éolien, installation ICPE soumise à autorisation.

7. 9. LE RISQUE POLLUTION DES SOLS

Le territoire de Saint-Hilaire-La-Croix est concerné par 2 anciens sites pollués :

Identifiant	Nom établissement	État	Activité principale
SSP3791780 	Poste d'enrobage temporaire de Saint-Giraud	En arrêt	
SSP3791483 	Ancienne décharge communale	En arrêt	

Source : Géorisques

Ces sites ne sont pas concernés par la procédure de Modification simplifiée n°1 du PLU qui permet exclusivement l'évolution du règlement des zones A et N.

7. 10. LES NUISANCES SONORES

Les nuisances reconnues sur la commune de Saint-Hilaire-la-Croix relèvent de nuisances sonores liées au passage de la route départementale 2144, référencée en classe 3, ce qui spécifie une largeur de 100 mètres de part et d'autre de la voirie affectée par le bruit routier (distance comptée à partir du bord extérieur de la chaussée).

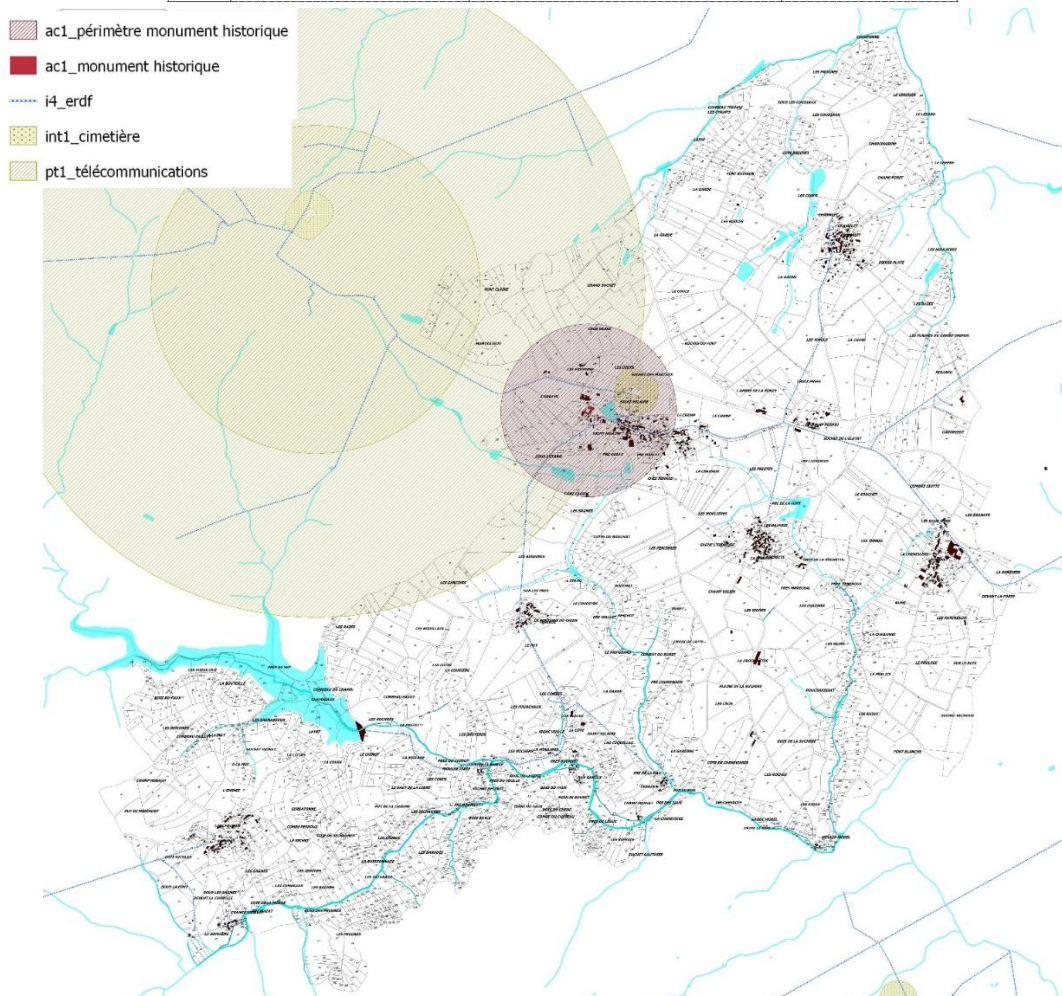
La procédure de Modification simplifiée n'a pas d'incidence sur la prise en compte des nuisances sonores, ni sur la génération de nuisances sonores.

7. 11. LES SERVITUDES D'UTILITE PUBLIQUE

La commune de Saint-Hilaire-la-Croix est concernée par plusieurs servitudes d'utilité publique.

Extrait du PLU :

CODE	INTITULE	ACTE QUI L'A INSTITUTE	SERVICE RESPONSABLE
AC1	Monuments Historiques Servitudes de protection des monuments historiques classés ou inscrits.	Église et prieuré, classés en totalité sur la liste de 1852. Arrêté du 15/04/1970.	STAP Hôtel de Chazerat 4 rue Pascal 63000 Clermont Fd
I4	Electricité Servitudes relatives à l'établissement des canalisations électriques.	Diverses lignes MT aériennes et souterraines. Arrêté préfectoral particulier à chaque ouvrage.	ERDF 1 rue de Chateaudun 63966 Clermont Fd cedex 9 RTE 5 rue des Culrassiers 69399 Lyon cedex 1
INT1	Cimetière Servitudes relatives aux cimetières	Cimetière situé au bourg.	Commune de Saint Hilaire la Croix
PT1	Télécommunications Servitudes de protection des centres de réception radioélectriques contre les perturbations électromagnétiques.	Liaison hertzienne. Station hertzienne centre de Saint Pardoux Le village.	Direction Régionale de Télédiffusion de France Direction du Patrimoine 44 boulevard Vivier Merle 69442 Lyon cedex 03.
A5	Eau et Assainissement Servitudes attachées aux canalisations publiques d'eau et d'assainissement.	Convention amiable entre la municipalité et les propriétaires des terrains traversés par les canalisations publiques d'eau et d'assainissement.	Commune ou son syndicat.



Plan des SUP (Source : PLU)

Le PLU prend en compte les risques et nuisances existants sur la commune.

La procédure de Modification simplifiée ne modifie pas la prise en compte des risques et nuisances et les prescriptions du PLU concernant cette thématique.

10. ANALYSE DES INCIDENCES SUR LA GESTION DES EAUX PLUVIALES

L'objet réglementaire de la présente procédure de Modification simplifiée n'a pas d'incidence sur la gestion des eaux pluviales.

11. ANALYSE DES INCIDENCES SUR L'ASSAINISSEMENT

Assuré en régie communale, l'assainissement collectif concerne le bourg de Saint-Hilaire-la-Croix ainsi que le village du Bournet. Le réseau est entièrement en unitaire, les eaux pluviales et les eaux usées sont récoltées et traitées collectivement.

Les eaux usées du bourg sont acheminées par le réseau vers la station d'épuration se situant en contrebas du bourg au Sud, mise en service en 1990.

Les eaux usées du Bournet sont acheminées par le réseau vers la station d'épuration se situant en contrebas, mise en service en juin 2000.

Le SPANC (service public d'assainissement non collectif) est assuré par le SIAEP Sioule et Morge, service délégué à la SEMERAP. A part le bourg et le hameau de Bournet, tout le reste de la commune se situe en assainissement non collectif ce qui représente environ 200 habitants.

La procédure de Modification simplifiée ne prévoit pas d'augmenter les capacités d'accueil du PLU, elle ne modifie pas le nombre de logement et n'a donc pas d'impact sur les capacités d'assainissement des équipements de la commune par rapport au PLU actuel.

12. ANALYSE DES INCIDENCES SUR LA COLLECTE DES DÉCHETS

La procédure ne concerne pas un projet d'établissement de traitement de déchets.

La collecte des déchets est assurée par le SICTOM du Bois de l'aumône, à raison d'une fois par semaine pour les ordures ménagères, tous les quinze jours pour les déchets du tri sélectif. Le verre est collecté au niveau de point d'apport volontaire sur la commune. Les déchets dits secs sont à apporter en déchetterie. La déchetterie la plus proche se situe à 16 km sur la commune de Saint Angel. Cette déchetterie accepte les déchets des professionnels les samedi.

Le syndicat départemental de VALorisation et de Traitement des Ordures Ménagères (VALTOM) assure le traitement des déchets pour l'ensemble du département du Puy-de-Dôme.

La procédure de Modification simplifiée n°1 du PLU n'a aucune incidence sur la production de déchets et leur gestion ne sera pas remise en cause.

13. EN CONCLUSION...

La procédure de Modification simplifiée n°1 du Plan Local d'Urbanisme de la commune de Saint-Hilaire-la-Croix consiste à compléter le règlement écrit de la zone A et de son secteur Anc afin de permettre à terme l'implantation d'un parc éolien de 3 éoliennes sur des secteurs inclus dans la cartographie des zones d'accélération pour l'implantation d'installations terrestres de production d'énergies renouvelables actée par Arrêté préfectoral n°2025-014 du 27 mars 2025. Elle porte également sur l'évolution du règlement de la zone N afin uniquement d'autoriser le survol des pâles.

La Modification simplifiée ne modifie aucun autre élément du PLU.

Chaque thématique de l'évaluation environnementale a été traité et a permis de montrer que la procédure n'avait pas d'incidence sur l'environnement.

Il apparait ainsi raisonnable de conclure que la procédure de Modification simplifiée du PLU n'engendrera pas d'incidence notable sur l'environnement. Ainsi, la procédure de Modification simplifiée du PLU peut se réaliser sans être soumise à évaluation environnementale.